

MaxiCat

ЩЕТКА ДОРОЖНАЯ



- ИНСТРУКЦИЯ ПО ЭКСПЛУАТАЦИИ
- ИНСТРУКЦИЯ ПО ОБСЛУЖИВАНИЮ
- ЗАПАСНЫЕ ЧАСТИ

Данная инструкция является частью дорожной щетки
Храните инструкцию в надежном месте так, чтобы ее было легко найти при
необходимости.



Oy LAIMU Ab
Niittaajantie 9
26820 Rauma
Finland

Tel. +358 (0)2 8387 2400
Fax.+358 (0)2 8387 2444
<http://www.laimu.fi>
email: laimu@laimu.fi

Гарантия соответствия с требованиями

ФИРМА OY LAIMU AB

Изготовитель

Niittaajantie 9, 26820 RAUMA, FINLAND

Адрес

Фирма гарантирует, что следующее изделие:

MaxiCat

тип

номер изготовления

дата изготовления

соответствует стандартам: **SFS-EN 292-1, SFS-EN 292-2, SFS-EN 414, VN 1314 21.12.1994** и **89/392/ETY**,
а также все изменения к нему соответствуют требованиям.

Место и дата

подпись

Воспроизведение данного руководства по эксплуатации запрещено в соответствии с законом об авторском праве.

09/2007

Содержание

Гарантия соответствия с требованиями	2
Содержание.....	3
Гарантийные обязательства на гидравлические компоненты и оборудование/запасные части, поставляемые фирмой Oy LAIMU Ab	4
Гарантийный срок.....	4
Гарантийные условия или предпосылк.....	4
Распространение гарантии.....	4
Порядок действия.....	5
MaxiCat.....	6
До начала работы	6
Регулировка на головной щетке	6
Регулировка на боковой щетке	7
Положение щетки при уборке	8
Освобождение мусорного бака.....	8
Замена головной щетки.....	9
Долговременное хранение	9
Перечень запасных частей, черт. 1	11
Чертеж 2	12
Перечень запасных частей, черт. 2	13
Черт. 3.....	14
Перечень запасных частей, черт. 3	15
Черт. 4.....	16
Перечень запасных частей, черт. 3	17
Черт. 5.....	18

Гарантийные обязательства на гидравлические компоненты и оборудование/запасные части, поставляемые фирмой Oу LAIMU Ab

Гарантийный срок

- Гарантия выдается на новое изделие его первому владельцу.
- Срок гарантии на все изделия фирмы Oу LAIMU Ab составляет 12 месяцев со дня передачи изделия покупателю.
- Гарантийный срок на системы, установленные составляет 12 месяцев со дня ввода в эксплуатацию, при условии, что применяется одобренное *гидравлическое масло* (см. Руководство по эксплуатации, раздел *Гидравлическое масло*). передачи изделия покупателю.

Гарантийные условия или предпосылк

Гарантия предполагает, что при установке, эксплуатации и обслуживании соблюдаются инструкции по эксплуатации и обслуживанию оборудования, изготавливаемого на. В случае поломки изделие или часть необходимо вернуть фирме в течение двух недель, если необходимо провести гарантийное расследование. Продавец должен объявить о возвращении неисправной части до отправки. Гарантия теряет силу, если условия оплаты изделия не соблюдены.

Распространение гарантии

- Гарантия распространяется на дефекты материала и изготовления.
 - Гарантия не распространяется на неисправность, которая является следствием естественного / нормального износа или неправильной эксплуатации.
- Гарантия не распространяется на неисправности, которые произошли по вине других исполнителей сборки, обслуживания, ремонта или в случае использования в оборудовании каких-либо других запасных частей кроме оригиналов, например если размер или модель запчасти не соответствуют оригиналам. Гарантия также не возмещается, если неисправность вызвана перегрузкой оборудования.
- Оборудование не попадает под гарантию, если сделанные в ней изменения не согласованы с изготовителем.
- Гарантия не покрывает ущерб, нанесенный неисправным оборудованием, затраты на замену оборудования, производственный убыток покупателя, недополученную прибыль, а также другие косвенные или прямые затраты.
- В гарантию не включены шланги, шланговые соединения и фитинги, а также потребительские товары, как например гидравлическое масло.
 - В случае устранения неполадки на месте у покупателя, не включенные в гарантийные условия затраты, оплачивает покупатель. Например, время и расходы на проезд, суточные, часы

ожидания, а также оплата сверхурочных в соответствии с нормативами оплаты за работу в LAIMU.

Порядок действия

В случае, если покупатель захочет сослаться на гарантийное обязательство, надо незамедлительно объявить о выявленных неисправностях в фирму. Неисправную деталь следует вернуть в фирму для проведения обследования. Кроме того, надо передать письменное сопровождение, в котором дано описание места, откуда деталь снята, тип, номер изготовителя, транспортное средство, на котором оборудование установлено, общее количество отработанных часов и описание неисправности. На возвращенной детали / оборудовании не должно быть не свойственных детали предметов сборки. Перевозку оплачивает покупатель.

Если неисправность попадает под условия гарантии, то фирма может выбрать один

из следующих вариантов действия:

- заменить неисправную деталь или запчасть новой
- отремонтировать неисправную часть
- снизить общую стоимость продукции в качестве компенсации

Гарантия замененных или отремонтированных деталей заканчивается одновременно с гарантией всего оборудования.

Замененная на основании гарантийного обязательства деталь или оборудование является собственностью продавца до определения по гарантийному расследованию причины неисправности.

MaxiCat

MaxiCat предназначена для уборки тротуаров, дворов и улиц. Ее преимуществом являются большая емкость и небольшая запыляемость. Наилучший результат достигается путем правильного подбора дорожной щетки к базовой машине.

В инструкции подобраны советы, методы работ и рекомендации, которые следует соблюдать для достижения высоких результатов работы и продления срока службы щетки.

Оу LAIMU Ab с удовольствием ответит на Ваши вопросы и даст рекомендации при возникших затруднениях.

Изготовитель не несет ответственности за неполадки, возникшие в результате игнорирования инструкции.

До начала работы

- Убедитесь, что оборудование закреплено к базовой машине.
- Убедитесь, что гидравлические шланги соединены.
- Заполните водяной бак.
- Отрегулируйте скорость вращения основной и боковой щеток.
- Проверьте рабочее положение щетки.

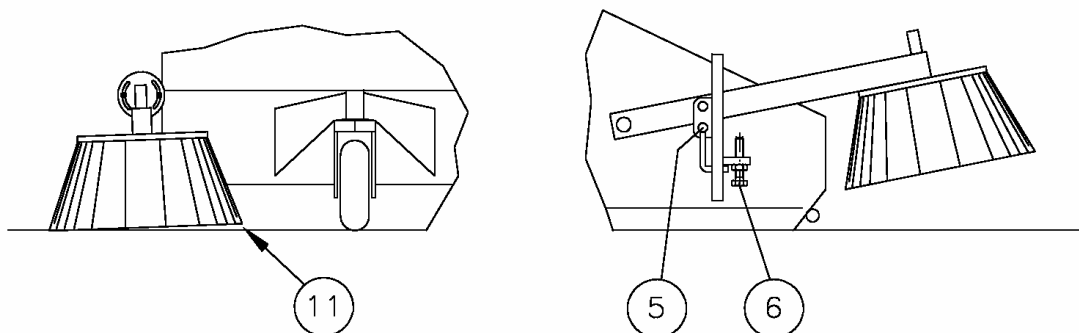
Регулировка на головной щетке

- Конструкция щетки такова, что головная щетка будет плавно следовать поверхности убираемой территории, поэтому регулировать высоту не требуется.
- Скорость вращения регулируется поворотом регулировочного колеса гидроклапана (когда закрывается, обороты уменьшаются). Вращайте щетку, чтобы проверить изменения скорости. **Берегитесь вращающихся щеток!**
Легкий убираемый материал, как например листья, надо убирать с меньшей скоростью вращения, щебенку, соответственно, с большей.
- Скорость вращения надо согласовывать со скоростью движения базовой машины, а также в соответствии с убираемым материалом, чтобы мусорный бак заполнялся равномерно, начиная с передней части.
- Слишком высокая скорость вращения изнашивает щетину раньше срока.
- Установите стартовую скорость базовой машины как можно меньше, из того расчета, что количество масла для работы щетки составляет около 40 л/мин. Чрезмерный выход масла вызывает его нагревание.

ВНИМАНИЕ! Ограничители головной щетки (рис.3, номер 33) преграждают попадание щеточного вала в фальцевую прокладку при его поднятии. Со временем стирания щетины стопорные пальцы надо перемещать в верхние отверстия.
(Так же на время длительного складирования можно щеточный вал замыкать к верхним отверстиям, чтобы щетина не смялась.)

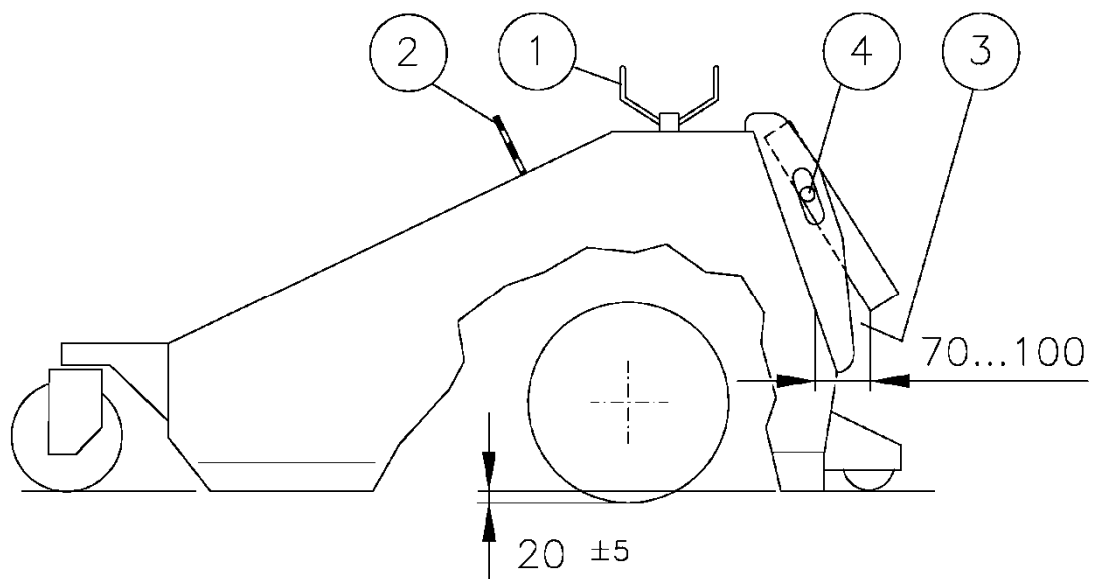
Регулировка на боковой щетке

- Положение уборки: снимите сторонний палец, используемый в транспортном положении (5), чтобы щетка под собственным весом осталась на земле, щетка будет свободно "плавать", регулировочным болтом (6), находящимся в нижней части штанги можно ограничить углубление щетки в землю – отрегулируйте на порядок ниже, если щетина изнашивается.
- Если смотреть спереди, то регулировку наклона чашечной щетки надо производить так, чтобы сторона средней щетки была слегка приподнята от земли, для того чтобы песок не начал кружить (11).
- Скорость вращения регулируется вторым регулировочным винтом гидроклапана.
- Скорость вращения надо согласовывать со скоростью движения базовой машины, а также в соответствии с убираемым материалом, чтобы мусорный бак заполнялся равномерно, начиная с передней части.



Положение щетки при уборке

- Опустите дорожную щетку на собственные колеса, после этого отрегулируйте наклон крепежного диска так, чтобы щетка могла обладать «плавучестью» в продольном направлении. От нижнего края крепежного диска должен остаться промежуток около 70 мм.
- Поперечную «плавучесть» регулируют так, чтобы ось крепежного диска находилась посередине «плавучего звена» (4)



Освобождение мусорного бака

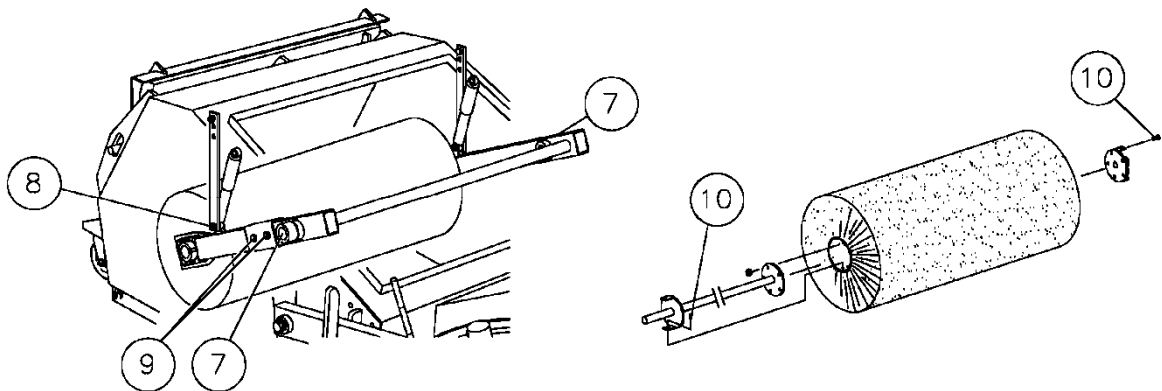
- Поднимите дорожную щетку вверх и откройте донный люк, работающий от гидравлики.

Замена головной щетки

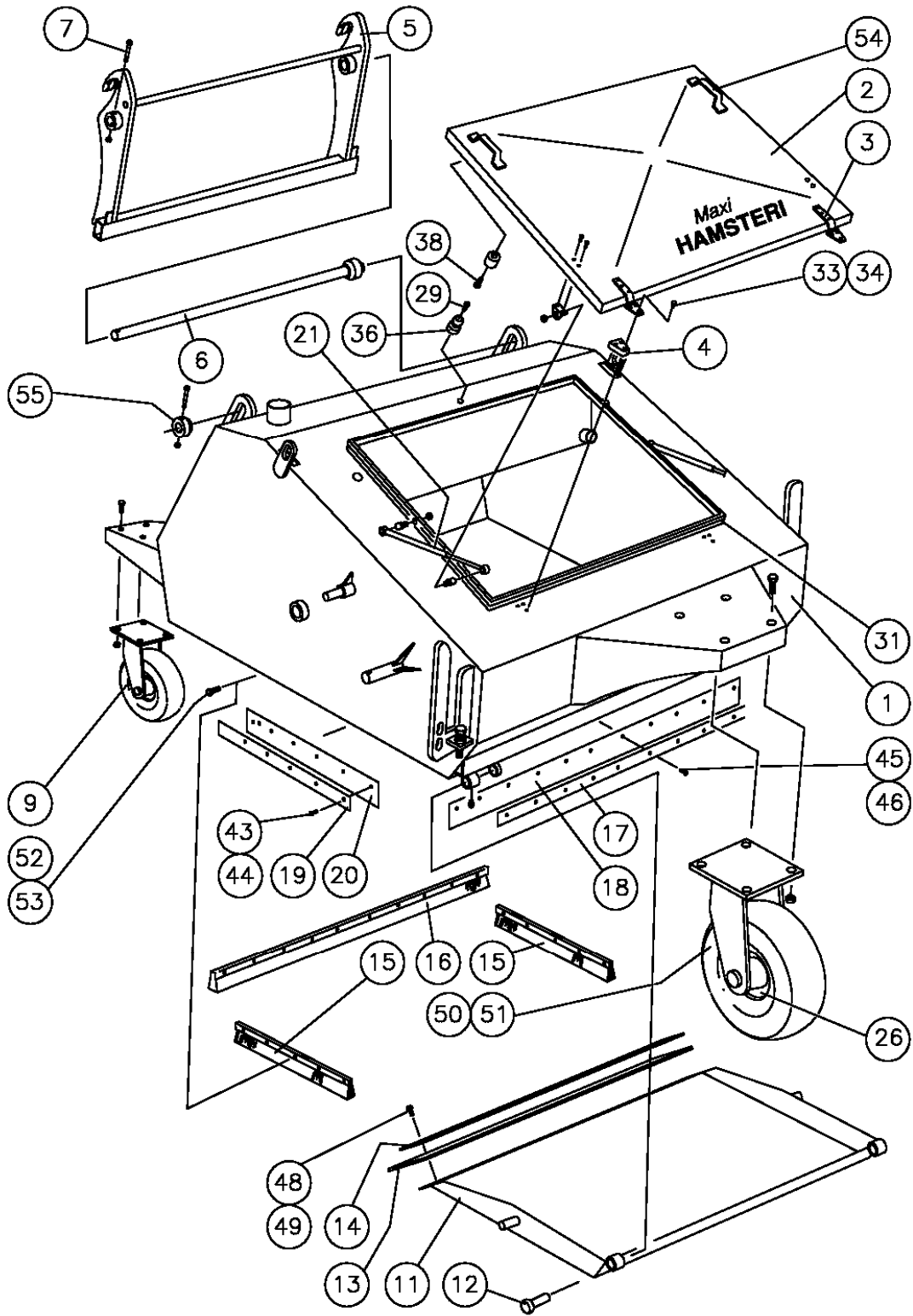
- Отсоедините гидравлические шланги, идущие к головной щетке с разъемов (внутри корпуса).
- Отсоедините ограничители и амортизаторы. (8)
- Отсоедините крепежные пальцы головной щетки с обеих сторон корпуса.(7)
- Поднимите щеточное оборудование вверх, при этом головная щетка останется на своем месте
- Выкрутите болты второй штанги (9), а также болты с торцов щеточного вала (10), после чего вытащите ось

Долговременное хранение

- Установите к торцам плавающих штанг основной щетки деревянные брусочки или что-либо соответствующее, чтобы щетка не сдавилась ассиметрично.
- Храните щетку в чистом виде. Промойте водой все ее поверхности.



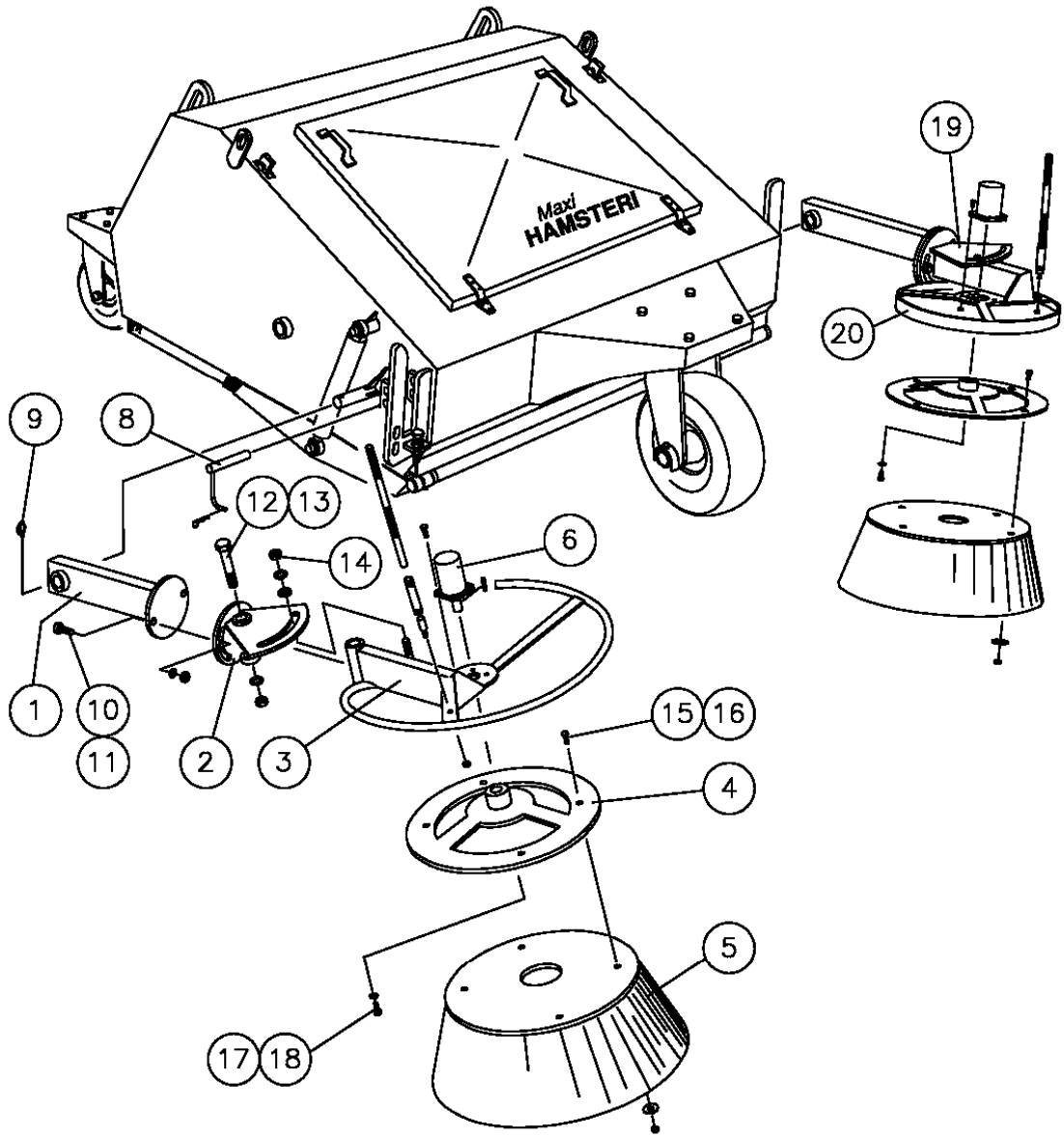
Черт. 1



Перечень запасных частей, черт.1

Поз.	№ запчасти	Название	Шт
1		Корпус	1
2		Крышка из стекловолокна	1
3		Шарнир крышки А-021	2
4		Подставка под петли	2
5		Крепежная пластина	1
6		Труба 71/36-1500	1
7		Болт М16х150	1
		Болт М16 Nyloc	
9		Заднее колесо LS-VLE 460K	2
11		Люк на днище	1
12		Шарнирный палец люка на днище Ø 28-80	3
13		Резина 15х170х2150	1
14		Зажим прокладки донного люка 5х50х2100	1
15		Боковая щетина L=820	2
16		Задняя щетина L=2130	1
17		Зажим фронтальной прокладки 5х25х2100	1
18		Фронтальная прокладка 6х100х2100	1
19		Зажим боковой прокладки 5х25х850	2
20		Боковая прокладка 6х100х900	2
21		Газовая пружина 128.105	2
		Головки газовой пружины	4
26		Переднее колесо LS-VLE 460K	1
29		Винт 5х20	1
31		Окантовочная лента 10825519	4,4 м
33		Винт с шлицевой головкой М5х15	6
34		Гайка М5	6
36		Крепеж крышки	1
38		Винт с шлицевой головкой М6х25	1
		Гайка М6 nyloc	1
43		Болт М6х25	8
44		Гайка М6 nyloc	8
45		Болт М6х25	8
46		Гайка М6 nyloc	8
48		Болт М8х50	8
49		Гайка М8 nyloc	8
50		Болт М8х50	12
51		Гайка М8х50	12
52		Болт М6х25	8
53		Гайка М6 nyloc	8
54		Рукоятка	2
55		Муфта Ø 118/72х55	1

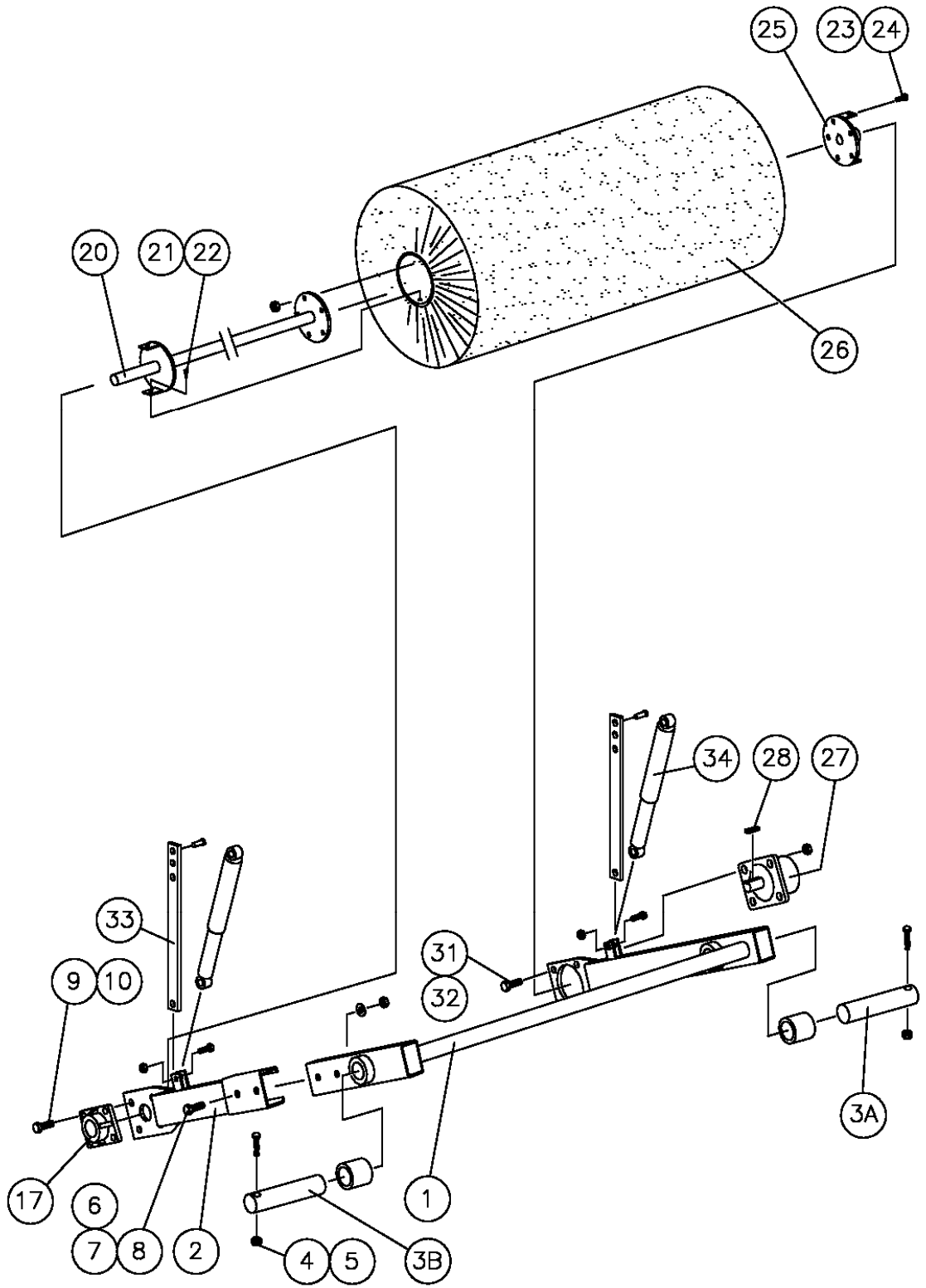
Чертеж 2



Перечень запасных частей, черт. 2

Поз.	№ запчасти	Название	Шт
1		Штанга	2
2		Правосторонний регулировочный фланец	1
3		Штанга регулировочного фланца	1
4		Крепежный фланец	2
5		Боковая щетка D 650	2
6		Гидромотор Danfoss OMP 315 (OMR 375)	2
8		Правосторонний стопорный палец	1
		Левосторонний стопорный палец	1
9		Шпилечный шплинт M8	2
10		Болт M10x40	4
11		Гайка M10 nyloc	4
12		Болт M20x150	2
13		Гайка M20 nyloc	2
14		Гайка M16 nyloc	2
		Шайба 20x60x6	2
		Шайба 20x60x3	2
15		Болт M10x50	6
16		Гайка M10 nyloc	6
17		Болт M8x25	2
18		Шайба M8+пластина (корзины)	2
19		Левосторонний регулировочный фланец	1
20		Штанга регулировочной заслонки	1

Черт. 3

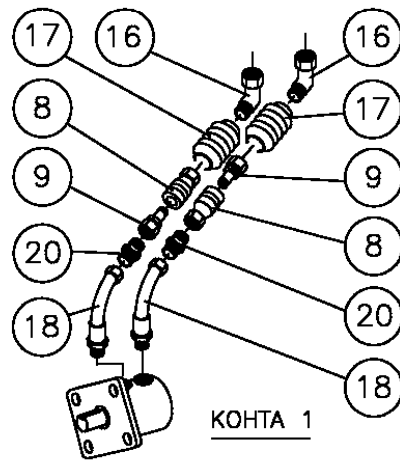
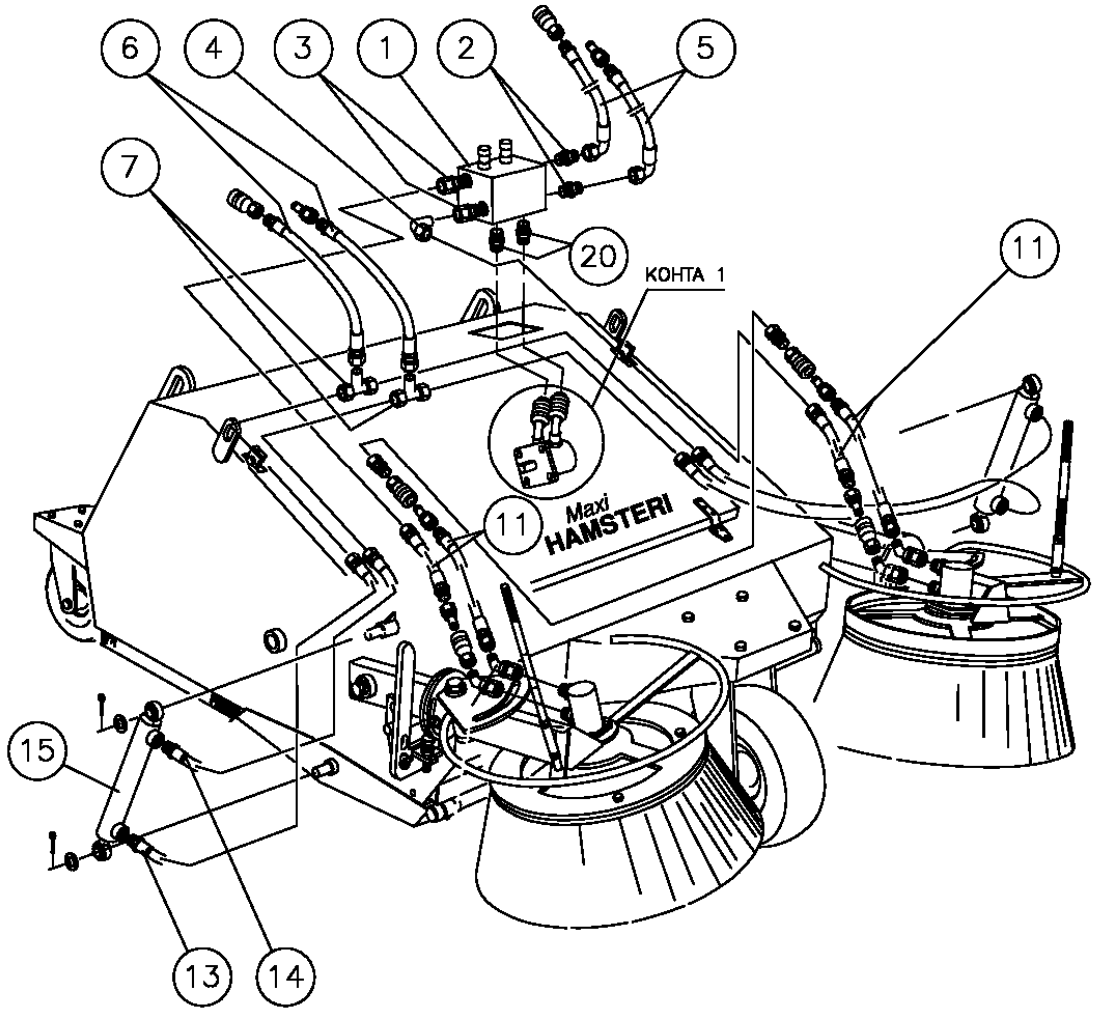


ТУМАНОВ ОУ 27.2.2003

Перечень запасных частей, черт. 3

Поз.	№ запчасти	Название	Шт
1		Верхняя часть крепежного диска щетки	1
2		Нижняя часть крепежного диска щетки	1
3		А. Осевой палец щетки левосторонний 40x285	1
		В. Осевой палец щетки правосторонний 40x160	1
4		Болт М10x70	2
5		Гайка М10 nyloc	2
6		Болт М10x60	2
7		Гайка М10 nyloc	2
8		Пластина (корзины) М10	2
9		Болт М14x40	4
10		Гайка М14 nyloc	4
17		Подшипник UCF-208	1
20		Вал Ø 40	1
21		Болт М10x30	4
22		Гайка М10 nyloc	4
23		Болт М12x35	5
24		Гайка М12	5
25		Фланец мотора	1
26		Главная щетка Ø 700x1800	1
27		Гидромотор ОМТW-315	1
28		Клин мотора 10x70	1
31		Болт М14x40	4
32		Пружинная шайба М14	4
33		Ограничитель	2
34		Амортизатор	2

Черт. 4



Перечень запасных частей, черт. 4

Поз.	№ запчасти	Название	Шт
1		Гидроклапан регулировочный PVH-0084	1
2		Сдвоенный ниппель 0400-16	2
3		Прямая основная муфта BS 16	2
4		Угловая муфта направления SUES-16	2
5		Гидравлический шланг 5751-16/5701-16 L=2500	2
6		Гидравлический шланг 5712-08/5711-16-08 L=2500	2
7		T-зажим TS-16	2
8		Быстроразъемная розетка C 23071-08	2
9		Быстросъемный штепсель C23072-08	2
11		Гидравлический шланг 5760-08/5770-16-08 L=800	4
13		Гидравлический шланг 5751-08/5770-16-08 L=800	
		+ ниппель 0400-08	2
14		Гидравлический шланг 5701-08/5770-16-08 L=630	
		+ ниппель 0400-08	2
15		Гидравлический цилиндр 60/30-300	2
16		45° угловой ниппель 04710-08	2
17		Защитная резина 121	2
18		Гидравлический шланг 5701-08/5712-08 L=1000	2
20		Сдвоенный ниппель 0400-08	4

Черт. 5

